

PLUVI JUNIOR

APROVEITAMENTO DE ÁGUAS PLUVIAIS



Proporciona grande economia e rápido retorno do investimento

3 etapas de tratamento asseguram a qualidade da água que será usada

Conta com todos componentes para aproveitamento de água da chuva



ÍNDICE

Símbolos utilizados	03
Introdução	03
Sobre o Pluvi Junior	04
Aplicação	04
Sobre o produto Hydro Z	04
Modelos disponíveis	04
Componentes	05
Funcionamento	07
Transporte e armazenamento	07
Instalação	08
Ferramentas e materiais necessários	08
Passo a passo	08
Operação	17
Frequência	17
Passo a passo	17
Manutenção	17
Frequência	17
Passo a passo	17
Segurança, manuseio e suporte	20
Informações adicionais	20
Termos de garantia limitada Hydro Z	21
Contato suporte Hydro Z	24



Símbolos utilizados

Ao longo deste manual você irá encontrar os alertas indicados a seguir. Fique atento a estes pois os mesmos são importantes indicações que podem além de facilitar determinado processo, indicar importantes cuidados sobre a segurança dos envolvidos.



Dica

Indica que as instruções a seguir facilitam a instalação, operação ou manutenção do equipamento.



Atenção

Indica que as instruções a seguir são de extrema importância para o bom funcionamento do equipamento. O não cumprimento destas instruções resultará em mau funcionamento do equipamento.



Importante

Indica que as instruções a seguir são de extrema importância para a segurança dos envolvidos, é fundamental ficar atento a estes alertas.

Está com dúvida? Tem algum problema, crítica ou sugestão?

Se ao longo da instalação, operação ou manutenção do equipamento você tiver alguma dúvida ou sugestão, sinta-se à vontade em nos contatar!

Estrada Particular Sadae Takagi, nº 655, Bairro Cooperativa
São Bernardo do Campo / São Paulo / Brasil
CEP 09852-070

A/C Assistência Técnica
Teremos imenso prazer em atendê-lo!

Introdução

O objetivo deste manual é instruir sobre os processos adequados e melhores práticas para Instalação, Operação e Manutenção do Sistema Pluvi Junior, de forma a garantir seu perfeito funcionamento e maior durabilidade do equipamento.

Lembramos que o não cumprimento de qualquer uma das instruções aqui presentes anulará os termos de garantia do produto.



Sobre o Pluvi Junior

Sobre o produto / Aplicação

O sistema Pluvi Junior é um equipamento projetado para realizar tratamento adequado de águas pluviais e posteriormente disponibilizar para uso.

A água captada é tratada adequadamente para que possa ser utilizada em regas de jardim, limpeza de pisos e áreas comuns, descarga em sanitários, lavagem de automóveis, entre outras atividades que não demandam consumo de água potável.

Sobre o produto / Sobre o produto Hydro Z

Compacto, automático e simples de ser aplicado a infraestruturas novas ou existentes, o Pluvi Junior proporciona três etapas de tratamento para a água da chuva, assegurando que a água esteja apropriada para utilização nas atividades que mais demandam água no dia a dia, proporcionando assim rápido retorno através da economia realizada.

O equipamento é composto por uma Central de Tratamento compacta onde ocorrem o gradeamento, a filtragem e a desinfecção da água da chuva, um tanque de recalque onde a água é temporariamente armazenada para que posteriormente seja enviada para a caixa d'água, permitindo o máximo aproveitamento da água durante as chuvas, uma bomba de recalque que proporciona o transporte da água armazenada no tanque para recalque para caixa d'água ou cisterna existente, e o painel de ativação que permite que o processo de tratamento seja executado de forma completamente automática.

Por se tratar de uma solução modular é possível a aplicar apenas da Central de Tratamento, para realizar o tratamento da água e direcioná-la para uma cisterna ou tanque já existente.

Sobre o produto / Modelos disponíveis

O Sistema Pluvi Junior - Hydro Z está disponível em um modelo:

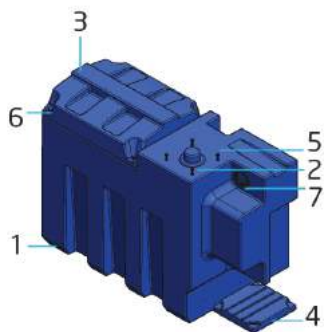
- Pluvi Junior





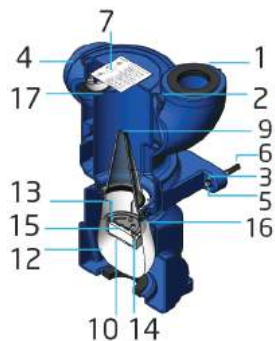
Sobre o produto / Componentes

Tanque de Recalque (500L):



- 1 - 01 Reservatório 500L - Pluvi Junior
- 2 - 08 Inserto
- 3 - 01 Tampa do Reservatório 500L - Pluvi Junior
- 4 - 01 Base da Bomba de Recalque
- 5 - 04 Parafusos Sextavados Flangeado (arruela fixa) M8-1,25 x 45mm - Zincado Preto
- 6 - 04 Parafuso Sextavados Flangeado (arruela fixa) M8-1,25 x 40mm - Zincado Preto
- 7 - 01 Vedação em Borracha Nitrílica para Tubulação PVC Ø3" - 75,5mm NBR 65 Shore A

Central de Tratamento - Pluvi Junior:



- 1 - 01 Central de Tratamento - Pluvi Junior
- 2 - 01 Tampa - Central de Tratamento
- 3 - 02 Arruela Lisa 5-16" em Aço Inox
- 4 - 03 Vedação em Borracha Nitrílica para Tubulação PVC Ø3" - 75,5mm NBR 65 Shore A
- 4 - 03 Vedação em Borracha Nitrílica para Tubulação PVC Ø88mm NBR 65 Shore A
- 5 - 02 Parafuso Cabeça Sextavada (Rosca Soberba) DIN 571 - 5_16" x 4" em INOX

Tel: +55 (11) 4393-3600

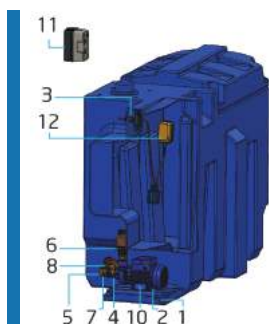
Estrada Particular Sadae Takagi, 605 - Bairro Cooperativa
CEP: 09852-070 - São Bernardo do Campo - São Paulo - Brasil





- 6 - 02 Bucha Nylon S12 (Pedestal)
- 7 - 01 Joelho 90 PVC Esgoto 75mm - EG20003
- 8 - 01 Etiqueta Filtro - 386X57 - Pluvi Junior
- 9 - 01 Filtro Cone Para Gradeamento - PA6,6 (Nylon Preto)
- 10 - 01 Suporte da Cloração - PVC (Branco)
- 11 - 01 Aro em Aço Carbono Zincado Branco Øi 111mm - Secção - 3,175mm
- 12 - 01 Filtro Bag LES 0047
- 13 - 01 Permeador Inferior - PA6.6 (Nylon Preto com fibra de vidro)
- 14 - 01 Permeador Superior - PA6.6 (Nylon Preto com fibra de vidro)
- 15 - 05 Pastilha de Tricloro 200g (HTH)
- 16 - 01 Anel de Vedação em Borracha Nitrilica (Dureza 65 Shore A) Ø138mm E-4,4mm
- 17 - 01 Suporte Interno - Central de Tratamento Pluvi Junior

Kit de Recalque:



- 1 - 01 Base para Bomba - Pluvi Junior
- 2 - 01 Bomba Centrífuga TBH-BAL Texius - 0,5CV - 220V - IP55-40 MCA - Monofásica
- 3 - 01 Prensa Cabo Nylon PG09 CZ IP67 Curta - Steck
- 4 - 02 Adaptador Soldável Curto com Bolsa e Rosca para Registro DN32X1" - Tigre (22.00.032.2)
- 5 - 0,083m Tubo Soldável PVC Marrom 32mm - Barra 6m - Tigre (10.12.032.2)
- 6 - 01 Válvula de Retenção Soldável 32mm Marrom Tigre (27.95.715.3)
- 7 - 01 Joelho 32mm
- 8 - 01 Adaptador para Caixa D'água com Registro DN32
- 9 - 04 Arruela Lisa Ø15 x 5,3 - M5 (DIN 9021) Zincado Preto
- 10 - 04 Parafuso A.A Cab. Pan. Phillips 4,2 x 9,5 Inox
- 11 - 01 Chave de Partida Direta Monofásica 220V - WEG PDWM02 - 0,5CV-V25-IP-65
- 12 - 01 Conjunto Eletroboia
- 13 - 2m Cabo PP 3x1,00mm Preto



Atenção

- No ato do recebimento, verifique se todos os componentes do equipamento foram enviados em quantidade correta e se não apresentam danos ou defeitos. Rejeite materiais entregues fora da especificação do fabricante!

Tel: +55 (11) 4393-3600

Estrada Particular Sadae Takagi, 605 - Bairro Cooperativa
CEP: 09852-070 - São Bernardo do Campo - São Paulo - Brasil





Sobre o produto / Funcionamento

A água proveniente de chuvas é coletada por calhas no telhado e direcionada para a Central de Tratamento do sistema Pluvi Junior. Na Central de Tratamento a água passa por um gradeador que retém partículas sólidas maiores como folhas, galhos, pedriscos, entre outros.

Posteriormente a água passa por uma zona de desinfecção onde um permeador regula a quantidade de água que passará por um tablete de tricloro, e em seguida é direcionada para um Filtro de Tela que retém as partículas menores, deixando a água pronta para o uso ou armazenamento.

Transporte e armazenamento

Durante o transporte do Sistema Pluvi Junior, alguns cuidados importantes devem ser tomados:



Atenção

- Não deforme a embalagem do Sistema Pluvi Junior durante o transporte, isso pode causar danos irreversíveis ao produto.
- Transporte o Sistema Pluvi Junior em veículos adequados e afastado de objetos pontiagudos que possam danificá-lo.
- Ao transportar o Sistema Pluvi Junior manualmente ou com o auxílio de máquinas, evite impactos que possam vir a comprometer suas estruturas.

O armazenamento correto do Pluvi Junior é extremamente importante para garantir a integridade do equipamento. Para armazenar o Sistema Pluvi Junior, siga rigorosamente as instruções:



Atenção

- Armazene o Sistema Pluvi Junior cuidadosamente, protegendo-o contra choques, objetos pontiagudos e flexão.
- Proteja o Sistema Pluvi Junior dos raios ultravioleta (UV), mantendo-o armazenado em local protegido até o momento da sua instalação.
- Não coloque objetos pesados sobre o Sistema Pluvi Junior.
- Transporte o Sistema Pluvi Junior dentro de sua embalagem.



Importante

- Caso seja necessário o empilhamento do Sistema Pluvi Junior, faça-o com cuidado. Equipamentos mal empilhados podem deslizar e causar acidentes envolvendo pessoas e danos ao produto.



Instalação

A instalação do sistema Pluvi Junior deve ser realizada acima do solo, em área nivelada, em qualquer ponto do empreendimento, considerando que as tubulações de descida da calha devem ser conectadas ao mesmo.

A instalação desse equipamento deve ser realizada por pessoal capacitado para realizar este procedimento.



Importante

• Defeitos causados ao equipamento por erros de instalação não são cobertos pela garantia do produto. Verifique se as especificações do produto estão de acordo com o descrito nesse manual, e se constatada alguma anormalidade contate a Hydro Z antes de prosseguir com a instalação.

Instalação / Ferramentas e materiais necessários

Para instalar o Sistema Pluvi Junior é necessária a utilização das seguintes ferramentas e materiais:

- Furadeira elétrica
- Broca de Ø 12 mm
- Serra copo Ø 48 mm
- Tubulação Ø 88 mm ou Ø 75 mm
- Tubulação Ø 33 mm
- Fita Teflon
- Lixa
- Vaselina
- Caixa de aproveitamento de água da chuva

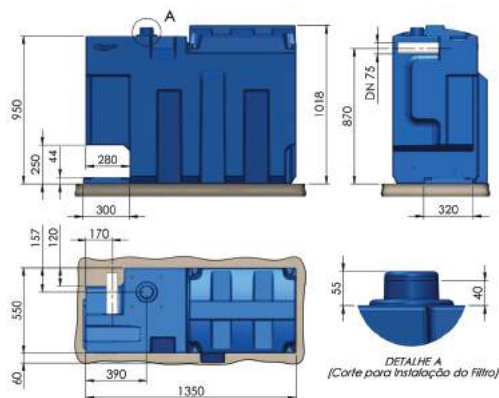
Instalação / Passo a passo

A instalação do Pluvi Junior é dividida em cinco etapas principais:

- 1ª Etapa – Tanque de Recalque (500L)
- 2ª Etapa – Central de Tratamento
- 3ª Etapa – kit de Recalque
- 4ª Etapa – Painel de Acionamento
- 5ª Etapa – Start-up do Sistema

1ª Etapa – Tanque de Recalque (500L)

Passo 1 - Limpe a área de assentamento certificando-se de que não existam objetos que possam danificar o reservatório. A área de instalação deve ser plana, regular e nivelada.



Dimensões

Passo 2 - Faça as ligações hidráulicas conforme a necessidade, obedecendo a condição de que as faces de assentamento das flanges e dos adaptadores sejam planas.

Passo 3 - Para a instalação da Central de Tratamento corte a região conforme "Detalhe A" e fixe-o nas roscas já disponíveis no reservatório.



Corte conforme imagem

2ª Etapa – Central de Tratamento

A Central de Tratamento do sistema Pluvi Junior pode ser instalada de duas maneiras: Acoplada ao Tanque de Recalque (500L) comercializado pela Hydro Z, ou de forma individual, fixada diretamente na parede, apenas com a conexão das tubulações em locais que já possuem cisterna ou caixa d'água para realizar o aproveitamento de água da chuva.



Acoplada ao Tanque de Recalque (500L)



Central de Tratamento fixa à parede

Acoplado ao Tanque de Recalque

Passo 1 - Inicialmente posicione a Central de Tratamento do Sistema Pluvi Junior na parte superior do Tanque de Recalque de 500 litros, instale a vedação de Ø88mm no fundo da Central de tratamento e fixe com 04 parafusos M8x40.

Passo 2 - Posicione o Tanque de Recalque de 500 Litros e a Central de Tratamento na parede em que o sistema será instalado para fazer as marcações de furação, alinhando a entrada do equipamento com a tubulação de descida de águas pluviais da calha.



Fixação da Central de Tratamento ao Tanque de Recalque de 500 Litros



Passo 3 - Fixe o reservatório de recalque e a central de tratamento na parede com o conjunto de arruela, bucha e parafuso 5 / 16" x 4".

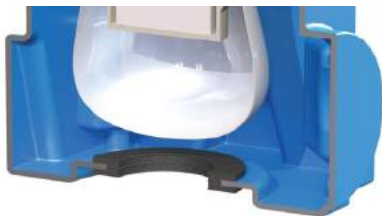
Filtro fixo à parede

Passo 1 - Posicione a Central de Tratamento junto à parede com a tubulação de descida de águas pluviais e faça as marcações para a fixação.



Fixação da Central de Tratamento à parede

Passo 2 - Insira um tubo de PVC rígido com $\varnothing 75 \times 100\text{mm}$ ou $\varnothing 88 \times 100\text{mm}$, com a respectiva vedação instalada no fundo da Central de Tratamento, fazendo a ligação à cisterna ou caixa d'água utilizada para realizar o aproveitamento da água da chuva, e em seguida fixe a Central de Tratamento na parede.



Instalação da Vedação



Conexão da Tubulação de descida para Cisterna ou Caixas d'água já utilizadas



Atenção

- Após a fixação, deve-se colocar o tablete de tricloro no equipamento seguindo os procedimentos de manutenção e limpeza.



Dica

- Para facilitar o encaixe da tubulação da montagem, basta chanfrar as pontas do tubo e utilize vaselina líquida.
- Recomendamos que a Central de Tratamento seja instalada em altura adequada ao alcance das mãos para facilitar o procedimento de limpeza.

3ª Etapa – Kit de Recalque

A instalação do Kit Recalque Pluvi Junior ocorre apenas em situações onde estejam aplicados 02 reservatórios, um tanque pulmão inferior (Tanque de Recalque 500L da Hydro Z) e outro superior para o qual a água será direcionada. O kit contempla a instalação no reservatório inferior conforme ilustrado nos passos a seguir:

Passo 1 - Verifique a posição de instalação de todos os componentes e se é necessário a aquisição de alguma conexão ou tubulação adicional para concluir sua instalação.

Passo 2 - Abra um furo no reservatório com \varnothing 48mm na altura de entrada da bomba, e instale o adaptador para Caixa d'água com Registro.



Instalação do Adaptador para Caixa D'água

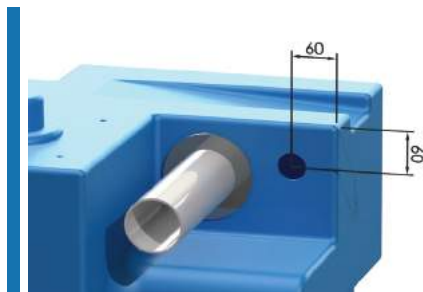
Passo 3 - Corte um tubo com \varnothing 25 x 115mm e cole no Adaptador Soldável com anel para caixa d'água.



Montagem tubo \varnothing 25x115mm e adaptador soldável com anel para caixa d'água



Passo 4 - Faça um furo no reservatório com o diâmetro de $\varnothing 38\text{mm}$ na posição entrada do fio da eletroboia e instale o adaptador soldável com o tubo colado.



Posicionamento dos Adaptadores

Passo 5 - Passe o fio da eletroboia por dentro do adaptador soldável com o tubo, e faça a regulação conforme descrito no manual da eletroboia.



Posicionamento da Eletroboia



Atenção

- A eletroboia deve desligar o sistema antes que o nível da água esteja abaixo da saída para a bomba.



Passo 6 - Para instalar a bomba, passe Teflon em volta das roscas dos Adaptadores Soldáveis Curtos com Bolsa e Rosca e rosqueie na entrada e na saída da bomba.



Instalação dos adaptadores na Bomba

Passo 7 - Na tubulação de saída da bomba instale a válvula de retenção.



Instalação da Válvula de Retenção

Passo 8 - Faça a ligação entre a saída do Tanque de Recalque da Hydro Z e a entrada da bomba, conforme a necessidade da instalação. (conexões e tubulações não são fornecidas).



Conexão entre Tanque de Recalque Hydro Z e Bomba

Passo 9 - Faça a ligação hidráulica conforme a necessidade entre a saída da bomba e a entrada do reservatório superior (conexões e tubulações não são fornecidos).



Conexão entre bomba e taque superior de armazenamento

Passo 10 - Posicione e fixe o Painel de Acionamento do sistema Pluvi Junior.

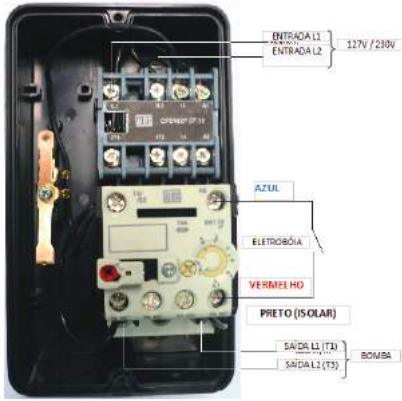
Passo 11 - Faça a ligação elétrica do sistema. (cabos, conduítes e caixas de ligação não são fornecidos com o Kit de Recalque).



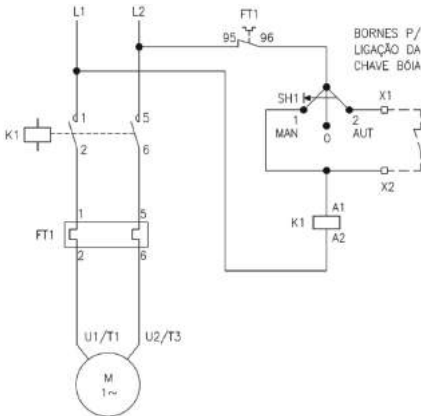
Sistema Pluvi Junior completo montado

4ª Etapa - Painel de Acionamento

A instalação da eletroboia deve ser realizada conforme os procedimentos apresentados no manual para proteção de bomba. Já o painel de acionamento deve ser instalado conforme o layout e o esquema elétrico a seguir:



Layout do esquema elétrico



Esquema elétrico



Atenção

- A interação com este componente tem risco de choque elétrico. Certifique-se que o circuito esteja desligado durante a instalação ou manutenção.

5ª Etapa – Start-up do sistema

Caso esteja sendo utilizado o Sistema Pluvi Junior com Kit de Recalque é necessário realizar o start-up do sistema seguindo os seguintes passos:

Passo 1 - Abra o registro de saída do Tanque de Recalque Hydro Z, e encha o reservatório com água.

Passo 2 - Ligue a chave de partida e regule a eletroboia.

Passo 3 - Acompanhe o primeiro recalque do reservatório.



Operação

O Sistema Pluvi Junior possui funcionamento autônomo, portanto, após sua instalação, o mesmo não demanda nenhum tipo de operação para seu funcionamento.

A Interação com esse equipamento ocorrerá somente nos momentos de inspeção e manutenção, que devem ser realizados rigorosamente de acordo com instruções descritas neste manual.

Operação / Frequência

Por não demandar nenhum tipo de operação, a interação com o Pluvi Junior ocorrerá de acordo com o cronograma de inspeção e manutenção deste equipamento, conforme descrito no item Manutenção deste manual.

Operação / Passo a passo

O Sistema Pluvi não demanda operação para seu funcionamento. Siga rigorosamente os passos descritos no item Manutenção deste manual, sempre de acordo a frequência necessária para realizar a inspeção e manutenção deste equipamento.

Manutenção

A manutenção do Pluvi Junior consiste na limpeza do gradeador localizado no interior da Central de Tratamento e, se necessário, a substituição da pastilha de cloro.

Caso esteja utilizando o Tanque de Recalque Hydro Z, realize a limpeza do reservatório de acordo com os procedimentos de limpeza de reservatórios de água fornecidos pela companhia de saneamento da cidade.



Importante

- Danos causados ao equipamento por manutenção incorreta ou falta de manutenção não são cobertos pela garantia do produto.

Manutenção / Frequência

A manutenção do equipamento deve ser feita periodicamente de seis em seis meses, podendo ser mais frequente ou esporádica de acordo com o regime de chuva e o local de instalação.

Manutenção / Passo a passo

Passo 1 - Remova a tampa da central de tratamento.



Remoção da tampa

Passo 2 - Gire o suporte interno e remova todos os componentes.



Remoção dos componentes

Passo 3 - Descarte em lixo comum os resíduos que estiverem contidos no gradeador.

Passo 4 - Verifique se ainda existe pastilha de cloro em seu respectivo compartimento, e se houver a necessidade de colocar uma nova pastilha, desencaixe o Gradeador do Permeador de Cloro.

Passo 5 - Faça uma lavagem simples no Filtro de Tela e inclua a nova pastilha de cloro.



Desencaixe dos componentes



Substituição da pastilha de Tricloro

Passo 6 - Conclua a manutenção, encaixando o Permeador de Cloro, o Filtro de Tela e o Gradeador, e inserindo no suporte interno.

Passo 7 - Insira o suporte interno na Central de Tratamento e gire para travar os componentes.



Posicionamento do suporte interno



Atenção

- Se for detectada qualquer inconformidade no Sistema Pluvi Junior durante sua inspeção ou manutenção entre em contato com a Hydro Z imediatamente para averiguação e orientações de reparo.
- Se for necessário a substituição do filtro de tela ou da pastilha de tricloro, aconselhamos o uso do material indicado pela Hydro Z.



Importante

- É obrigatório o uso de luvas de proteção para substituição da pastilha de tricloro.
- Nunca use outra pastilha de tricloro. A mistura entre diferentes tipos de cloro pode ocasionar rápida reação resultando em explosão.

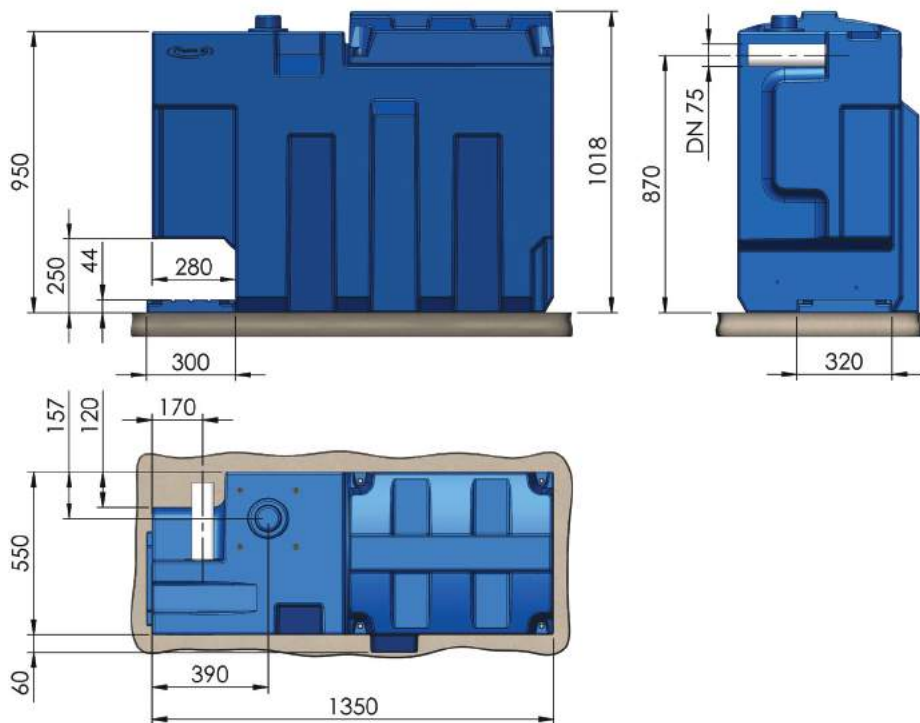


Segurança, manuseio e suporte

- Não realize reparos no Pluvi Junior que não estejam descritos nesse manual ou sem orientações de um profissional de suporte Hydro Z.
- É fundamental seguir as instruções descritas neste manual para que o equipamento mantenha seu perfeito funcionamento.
- Faça a manutenção preventiva para aumentar a vida útil do produto.

Informações adicionais

Medidas do sistema Pluvi Junior





Garantia

Esse documento retrata a política de garantia para os equipamentos fornecidos pela Hydro Z. Ao utilizar os equipamentos Hydro Z você concorda com os termos descritos nesse documento.

Todo e qualquer termo retratado no documento "Termos de Garantia Hydro Z" se aplica tão e somente a produtos originais hydro Z, comercializados pela empresa ou algum de seus canais comerciais em qualquer um dos mais de 80 países presentes ao redor do mundo.

A Hydro Z fornece garantia limitada pelo prazo de 1 ano contados a partir da aquisição do produto (emissão da Nota Fiscal), assegurando que os mesmos são livres de qualquer defeito com relação aos materiais e mão de obra aplicada na fabricação.

Mantenha sempre a Nota Fiscal original entregue junto com o equipamento, pois este é o único documento aceito pela Hydro Z que comprova a origem do produto.

Acionando o Suporte em Garantia:

Para receber suporte em garantia, o consumidor deverá apresentar Nota Fiscal original do produto, responder perguntas referentes as condições de instalação, operação e manutenção do produto no período que esteve em uso, e se solicitado enviar material (como imagens e documentos) que auxiliie no diagnóstico de potenciais problemas, além de seguir demais procedimentos Hydro Z que possam não estar descritos nesse documento.

Caso a equipe Hydro Z determine que a solicitação de suporte em garantia é válida, e a mesma esteja dentro do prazo de garantia descrito nesse documento, a Hydro Z irá ao seu critério adotar um dos seguintes procedimentos:

1. Reparar o produto Hydro Z, utilizando componentes novos se necessário.
2. Substituir o produto Hydro Z por outro igual ou com funcionalidade equivalente.

Caso sejam prestados quaisquer serviços de garantia, o período de garantia do produto será equivalente ao restante do período de garantia considerando a data da compra inicial do produto, ou um prazo de 30 dias após reparo, sendo desses o maior.

Na hipótese de troca de produto e substituição de peças, o item substituído passará a ser de propriedade Hydro Z.

Opções de acionamento de garantia:

Os métodos de Suporte descritos abaixo só serão prestados quando previamente acordado com a equipe de Engenharia de Serviços da Hydro Z, e todos os documentos e informações mencionados anteriormente forem devidamente apresentados.

Após acordado, a Hydro Z prestará os serviços de garantia de uma das seguintes maneiras:

- **Suporte mediante entrega pessoal** – Aplicado quando o consumidor fizer a entrega do produto e sua respectiva nota fiscal pessoalmente na sede da empresa Hydro Z, e assim que notificado da conclusão do serviço efetuar a retirada do produto. -



Suporte mediante envio – Aplicado quando o consumidor fizer o envio do produto para a Hydro Z. Neste caso a Hydro Z irá orientar o consumidor sobre os procedimentos a serem seguidos e se necessário irá enviar embalagem apropriada para envio do produto.

Os custos de frete de todo o processo serão pagos pela Hydro Z caso todos os procedimentos acordados durante o processo sejam seguidos.

Ao receber o produto, caso a equipe de suporte Hydro Z encontre informações diferente das mencionadas pelo consumidor quando a garantia for acionada, todos os custos de envio serão repassados ao consumidor.

- Auto-suporte – Aplicado quando a Hydro Z definir que o consumidor tem capacidade para fazer o reparo ou substituição de componentes. Nesse caso a Hydro Z enviará o componente para substituição ao consumidor, com todas instruções de instalação.

Em caso de Auto-suporte a equipe Hydro Z pode solicitar o recebimento da peça ou componente que está sendo substituído antes de enviar um novo componente ao consumidor, caso o mesmo não seja fundamental para o funcionamento do equipamento ou para as atividades comerciais de seu consumidor.

Caso após o processo de troca, o equipamento ou componente recebido pela Hydro Z não apresente os problemas descritos pelo consumidor, os custos de componentes ou equipamentos enviados e frete serão repassados ao consumidor.

Em caso de Auto-suporte a Hydro Z não é responsável por custos de mão de obra adicionais, ou qualidade de serviço prestado por terceiros.

O que não está coberto pela garantia Hydro Z:

1. Danos decorrentes do desgaste natural do produto e seus componentes.
2. Danos definidos como cosméticos como arranhões, trincas, amassados, entre outros.
3. Danos decorrentes de falhas no processo de Instalação, Manutenção e/ou Operação do produto, quando os mesmos forem feitos em desacordo com o Manual de Instruções.
4. Modificações ou reparos realizados por terceiros que não sejam credenciados e/ou sem prévio conhecimento e autorização da Hydro Z.
5. Danos causados por uso em desacordo com as informações contidas no Manual de Instruções do produto.
6. Produtos que estejam sendo utilizados em conjunto com componentes que não sejam originais Hydro Z ou indicados pela empresa.
7. Danos causados por transporte, armazenamento ou movimentação de equipamentos de forma inapropriada.
8. Danos causados por problemas de origem externa como mau uso, incêndios, terremotos, enchentes, entre outras.
9. Solicitações feitas fora do período destacado nesse documento.



Importante - A Hydro Z não faz qualquer declaração, não fornece garantia, nem assume qualquer responsabilidade por serviços prestados por terceiros.

Limitações por localização geográfica:

O prazo para atendimento de uma solicitação pode variar por diferenças geográficas, de acordo com a solicitação, e limitação da disponibilidade de componentes e peças.

O consumidor poderá ser responsável pelas despesas de envio e mão de obra caso o produto não possa ser reparado no país em que está sendo utilizado, bem como será responsável por cumprir leis locais de importação e exportação, e todas as taxas alfandegárias, impostos, entre outros tributos associados ao processo de troca ou reparo.

Limitações de responsabilidade:

A Hydro Z não será responsável por danos diretos, incidentais ou resultantes de mau uso, bem como perda de utilidade do produto, perda de renda, lucros cessantes presentes ou antecipados, perda do uso do dinheiro, perda de poupança, perda do negócio, perda de fundo de comércio, perda ou prejuízos a reputação, multas, sanções ou penalidades de qualquer natureza aos empreendimentos que estejam utilizando os produtos, ou qualquer outro aspecto que não seja referente a qualidade de seus produtos.

Informações adicionais:

Representantes, Revendedores, Agentes e Funcionários Hydro Z não estão autorizados a efetuar modificações, extensão ou adição de cláusulas aos termos de garantia descritos nesse documento.

A Hydro Z não se responsabiliza, em hipótese alguma, por nenhum aspecto além dos descritos nesse documento. Todo e qualquer acordo de extensão dos termos aqui descritos serão de responsabilidade única dos profissionais que fizeram o acordo.

A Hydro Z disponibiliza aos seus consumidores um departamento de suporte técnico, em caso de dúvidas ou dificuldades com os equipamentos Hydro Z entre em contato:

- Telefone: **11 4393-3600**

- Email: **hydroz@hydroz.com.br / suporte@zeppini.com.br**

A Hydro Z se reserva ao direito de modificar sua política de garantia a qualquer momento, sendo que o consumidor será atendido de acordo com a política em vigência durante a aquisição de seu produto.



Contato suporte Hydro Z

Zeppini Industrial e Comercial S.A.

Estrada Particular Sadae Takagi, 655, Bairro Cooperativa
São Bernardo do Campo - São Paulo - Brasil
CEP: 09852-070

Tel: +55 (11) 4393-3600

Estrada Particular Sadae Takagi, 605 - Bairro Cooperativa
CEP: 09852-070 - São Bernardo do Campo - São Paulo - Brasil





Fale com a Hydro Z

Caso precise do auxílio e suporte de nossa equipe entre em contato em:



TELEFONE / Hydro Z
(11) 4393-3600



EMAIL / Hydro Z
hydroz@hydroz.com.br

As imagens contidas neste catálogo são meramente ilustrativas - As informações estão sujeitas a alterações sem prévio aviso.

Tel: +55 (11) 4393-3600

Estrada Particular Sadae Takagi, 605 - Bairro Cooperativa
CEP: 09852-070 - São Bernardo do Campo - São Paulo - Brasil



V 1.0 - Julho de 2015